

★★★  
**TRISTAR**



EN | Instruction manual

NL | Gebruiksaanwijzing

FR | Mode d'emploi

DE | Bedienungsanleitung

ES | Manual de usuario

IT | Manuele utente

PT | Manual de utilizador

SV | Bruksanvisning

PL | Instrukcja obsługi

CS | Návod na použití

SK | Návod na použitie

RU | Руководство по эксплуатации



**MX-4152**

PARTS DESCRIPTION / ONDERDELENBESCHRIJVING / DESCRIPTION DES PIÈCES / TEILEBESCHREIBUNG / DESCRICIÓN DE LAS PIEZAS / DESCRIZIONE DELLE PARTI / DESCRIÇÃO DOS COMPONENTES / BESKRIVNING AV DELAR / OPIS CZĘŚCI / POPIS SOUČÁSTÍ / POPIS SOUČASTÍ / ПИКАЖНЕ ЗАПЧАСТИ



## EN Instruction manual

### SAFETY

- By ignoring the safety instructions the manufacturer can not be held responsible for the damage.
- If the supply cord is damaged, it must be replaced by the manufacturer, its service agent or similarly qualified persons in order to avoid a hazard.
- Never move the appliance by pulling the cord and make sure the cord can not become entangled.
- The user must not leave the device unattended while it is connected to the supply.
- This appliance is only to be used for household purposes and only for the purpose it is made for.
- This appliance shall not be used by children aged less than 8 years. This appliance can be used by children aged from 8 years and above and persons with reduced physical, sensory or mental capabilities or lack of experience and knowledge if they have been given supervision or instruction concerning use of the appliance in a safe way and understand the hazards involved. Children shall not play with the appliance. Keep the appliance and its cord out of reach of children aged less than 8 years. Cleaning and user maintenance shall not be made by children unless older than 8 and supervised.
- To protect yourself against an electric shock, do not immerse the cord, plug or appliance in the water or any other liquid.
- Do not allow children to use the device without supervision.
- Switch off the appliance and disconnect from supply before changing accessories or approaching parts that move in use.
- Always disconnect the device from the supply if it is left unattended and before assembling, disassembling or cleaning.
- It is absolutely necessary to keep this appliance clean at all times, because it comes into direct contact with food.
- This appliance is intended to be used in household and similar applications such as:
  - Staff kitchen areas in shops, offices and other working environments.
  - By clients in hotels, motels and other residential type environments.
  - Bed and breakfast type environments.
  - Farm houses.

- Select the speed with the speedselector (no. 2) which is suitable for the ingredients you are using. You can select the speed in 5 steps (1 to 5). 1 is the lowest speed and 5 is the highest speed. If you push the turbo switch (no. 3) the mixer automatically selects the highest speed.
- This won't work if you have choosen for speed 5. Add the ingredients gradually.
- After mixing, turn the speed selector to 0 and remove the plug from the electrical socket.
- Tilt the mixer and hold the beaters or dough hooks and press the eject button (nr. 1) to remove them from the mixer.

### CLEANING AND MAINTENANCE

- Clean the appliance with a damp cloth. Never use harsh and abrasive cleaners, scouring pad or steel wool, which damages the device.
- Never immerse the electrical device in water or any other liquid. The device is not dishwasher proof.
- Wash the beaters, dough hooks and bowl in a warm soapy water. Rinse and dry the parts thoroughly. Only these parts are dishwasher safe.

### ENVIRONMENT

- This appliance should not be put into the domestic garbage at the end of its durability, but must be offered at a central point for the recycling of electric and electronic domestic appliances. This symbol on the appliance, instruction manual and packaging puts your attention to this important issue. The materials used in this appliance can be recycled. By recycling of used domestic appliances you contribute an important push to the protection of our environment. Ask your local authorities for information regarding the point of recollection.

### Support

You can find all available information and spare parts at [www.tristar.eu](http://www.tristar.eu)!

## NL Gebruiksaanwijzing

### VEILIGHEID

- De fabrikant is niet aansprakelijk voor schade voortvloeiend uit het niet opvolgen van de veiligheidsinstructies.
- Als het netsnoer beschadigd is, moet het worden vervangen door de fabrikant, de onderhoudsmonteur van de fabrikant of door personen met een soortgelijke kwalificatie om gevaar te voorkomen.
- Verplaats het apparaat nooit door aan het snoer te trekken. Zorg ervoor dat het snoer nergens in verstrikt kan raken.
- De gebruiker mag het apparaat niet onbeheerd achterlaten wanneer de stekker zich in het stopcontact bevindt.
- Dit apparaat is uitsluitend voor huishoudelijk gebruik en voor het doel waar het voor bestemd is.
- Dit apparaat mag niet worden gebruikt door kinderen jonger dan 8 jaar. Dit apparaat kan worden gebruikt door kinderen vanaf 8 jaar en door personen met verminderde lichamelijke, zintuiglijke of geestelijke vermogens of gebrek aan de benodigde ervaring en kennis indien ze onder toezicht staan of instructies krijgen over hoe het apparaat op een veilige manier kan worden gebruikt alsook de gevaren begripen die met het gebruik samenhangen. Kinderen mogen niet met het apparaat spelen. Houd het apparaat en het netsnoer buiten bereik van kinderen jonger dan 8 jaar. Laat reiniging en onderhoud niet door kinderen uitvoeren, tenzij ze ouder zijn dan 8 jaar en onder toezicht staan.
- Dompel het snoer, de stekker of het apparaat niet onder in water of andere vloeistoffen om elektrische schokken te voorkomen.
- Buiten het bereik van kinderen houden indien er geen toezicht is.
- Schakel het apparaat uit en verwijder de stekker uit het stopcontact, voordat u accessoires verwisselt of bewegende onderdelen benadert.
- Koppel het apparaat te allen tijde los als er geen toezicht is en alvorens het apparaat te monteren, te demonteren of te reinigen.
- Het is noodzakelijk om dit toestel zuiver te houden, aangezien het in direct contact komt met eetwaren.
- Dit apparaat is bedoeld voor huishoudelijk en soortgelijk gebruik, zoals:
  - Personeelskeukens in winkels, kantoren en andere werkomgevingen.
  - Door gasten in hotels, motels en andere residentiële omgevingen.
  - Bed&Breakfast-type omgevingen.
  - Boerderijen.

### GEbruIK

#### Gebruik van de handmixer zonder basisstation

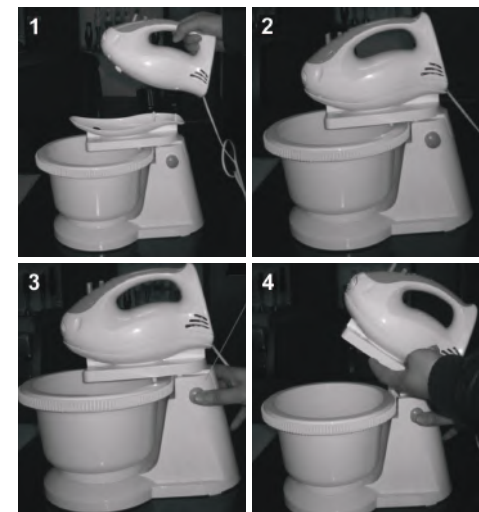
- Ne pas laisser les enfants jouer avec l'appareil.
- Éteignez l'appareil et débranchez-le du secteur avant de changer les accessoires ou d'approcher de parties amovibles durant le fonctionnement.
- Débranchez toujours l'appareil du secteur si vous quittez la pièce et avant de le monter, le démonter ou le nettoyer.
- Il est impératif de conserver cet appareil propre en permanence car il est en contact direct avec des aliments.
- Cet appareil est destiné à une utilisation domestique et aux applications similaires, notamment :
  - Coin cuisine des commerces, bureaux et autres environnements de travail.
  - Hôtels, motels et autres environnements de type résidentiel.
  - Environnements de type chambre d'hôtes.
  - Fermes.

## DE Bedienungsanleitung

### SICHERHEIT

- Beim Ignorieren der Sicherheitshinweise kann der Hersteller nicht für Schäden haftbar gemacht werden.
- Ist das Netzkabel beschädigt, muss es vom Hersteller, dem Kundendienst oder ähnlich qualifizierten Personen ersetzt werden, um Gefahren zu vermeiden.
- Bewegen Sie das Gerät niemals durch Ziehen am Kabel, und stellen Sie sicher, dass sich das Kabel nicht verwickelt.
- Das Gerät darf nicht unbeaufsichtigt bleiben, während es am Netz angeschlossen ist.
- Dieses Gerät darf nur für den Haushaltsgebrauch und nur für den Zweck benutzt werden, für den es hergestellt wurde.
- Dieses Gerät darf nicht von Kindern unter 8 Jahren verwendet werden. Dieses Gerät darf von Kindern ab 8 Jahren und von Personen mit eingeschränkten körperlichen, sensorischen oder geistigen Fähigkeiten oder einem Mangel an Erfahrung und Kenntnissen verwendet werden, sofern diese Personen beaufsichtigt oder über den sicheren Gebrauch des Geräts unterrichtet wurden und die damit verbundenen Gefahren verstanden haben. Kinder dürfen mit dem Gerät nicht spielen. Halten Sie das Gerät und sein Anschlusskabel außerhalb der Reichweite von Kindern unter 8 Jahren. Reinigungs- und Wartungsarbeiten dürfen nicht von Kindern vorgenommen werden, es sei denn, sie sind älter als 8 und werden beaufsichtigt.

- Tauchen Sie zum Schutz vor einem Stromschlag das Kabel, den Stecker oder das Gerät niemals in Wasser oder sonstige Flüssigkeiten.
- Kinder dürfen das Gerät nicht ohne Beaufsichtigung benutzen.
- Schalten Sie das Gerät aus und trennen es von der Stromversorgung, bevor Sie Zubehörteile wechseln oder sich beweglichen Teilen nähern.
- Trennen Sie das Gerät immer von der Stromversorgung, wenn es unbeaufsichtigt zurückgelassen wird sowie vor dem Zusammenbau, der Zerlegung oder Reinigung.
- Es ist absolut notwendig, das Gerät immer sauber zu halten, weil es in direkten Kontakt mit Nahrungsmitteln kommt.
- Dieses Gerät ist dazu bestimmt, im Haushalt und ähnlichen Anwendungen verwendet zu werden, wie beispielsweise:
  - In Küchen für Mitarbeiter in Läden, Büros und anderen gewerblichen Bereichen.
  - Von Kunden in Hotels, Motels und anderen Wohneinrichtungen.
  - In Frühstückspensionen.
  - In Gutshäusern.



WEEE LOGO



**WWW.TRISTAR.EU**

Tristar Europe B.V. | Jules Vennevweg 87  
5015 BH Tilburg | The Netherlands





- Нажмите кнопка разблокировки (№ 5) и наклоните миксер другой рукой. (См. рис. 3 и 4)
- Перед включением в розетку убедитесь, что регулятор скорости (№ 2) установлен в положение 0.
- Установите венчики или крюки для теста как описано выше.
- Выберите с помощью регулятора (№ 2) подходящую скорость для смешиваемых ингредиентов. Имеется 5 уровней регулировки скорости (от 1 до 5). 1 соответствует самой низкой скорости, а 5 — самой высокой. При включении переключателя turbo-режима (№ 3) миксер автоматически начинает работать на самой высокой скорости.
- Эта функция не будет работать при выборе уровня скорости 5. Постепенно добавляйте ингредиенты.
- После смешивания установите регулятор скорости в положение 0 и извлеките вилку из электрической розетки.
- Наклоните миксер, возьмитесь за венчики или крюки для теста и нажмите кнопку для отделения насадок (№ 1) для снятия их с миксера.

#### **ОЧИСТКА И ТЕХНИЧЕСКОЕ ОБСЛУЖИВАНИЕ**

- Устройство чистят с помощью влажной ткани. Используйте только мягкие чистящие средства. Запрещается использовать абразивные средства, скребки или металлические мочалки, которые могут царапать устройство.
- Запрещается погружать электрические устройства в воду. Устройство не предназначено для очистки в посудомоечной машине.
- Промойте венчики, крюки для теста и емкость в теплой мыльной воде. Сполосните и тщательно высушите компоненты. В посудомоечной машине можно мыть только эти детали.

#### **ЗАЩИТА ОКРУЖАЮЩЕЙ СРЕДЫ**



По истечении срока службы не выкидывайте данное устройство с бытовыми отходами. Вместо этого его необходимо сдать в центральный пункт переработки электрических или электронных бытовых приборов. На этот важный момент указывает данный символ, используемый на устройстве, в руководстве по эксплуатации и на упаковке. Используемые в данном устройстве материалы подлежат вторичной переработке. Способствуя вторичной переработке бытовых приборов, вы вносите огромный вклад в защиту окружающей среды. Информацию о ближайшем пункте сбора таких приборов можно узнать в органах местного самоуправления.

#### **Поддержка**

Вся доступная информация и сведения о запчастях приведены на веб-сайте [www.tristar.eu](http://www.tristar.eu)!